

PARKING ENERGY

Pylväspikaliittimen asennusohje



Osaluettelo ja tarvittavat työkalut

Pakkauksen mukana toimitettavat osat:

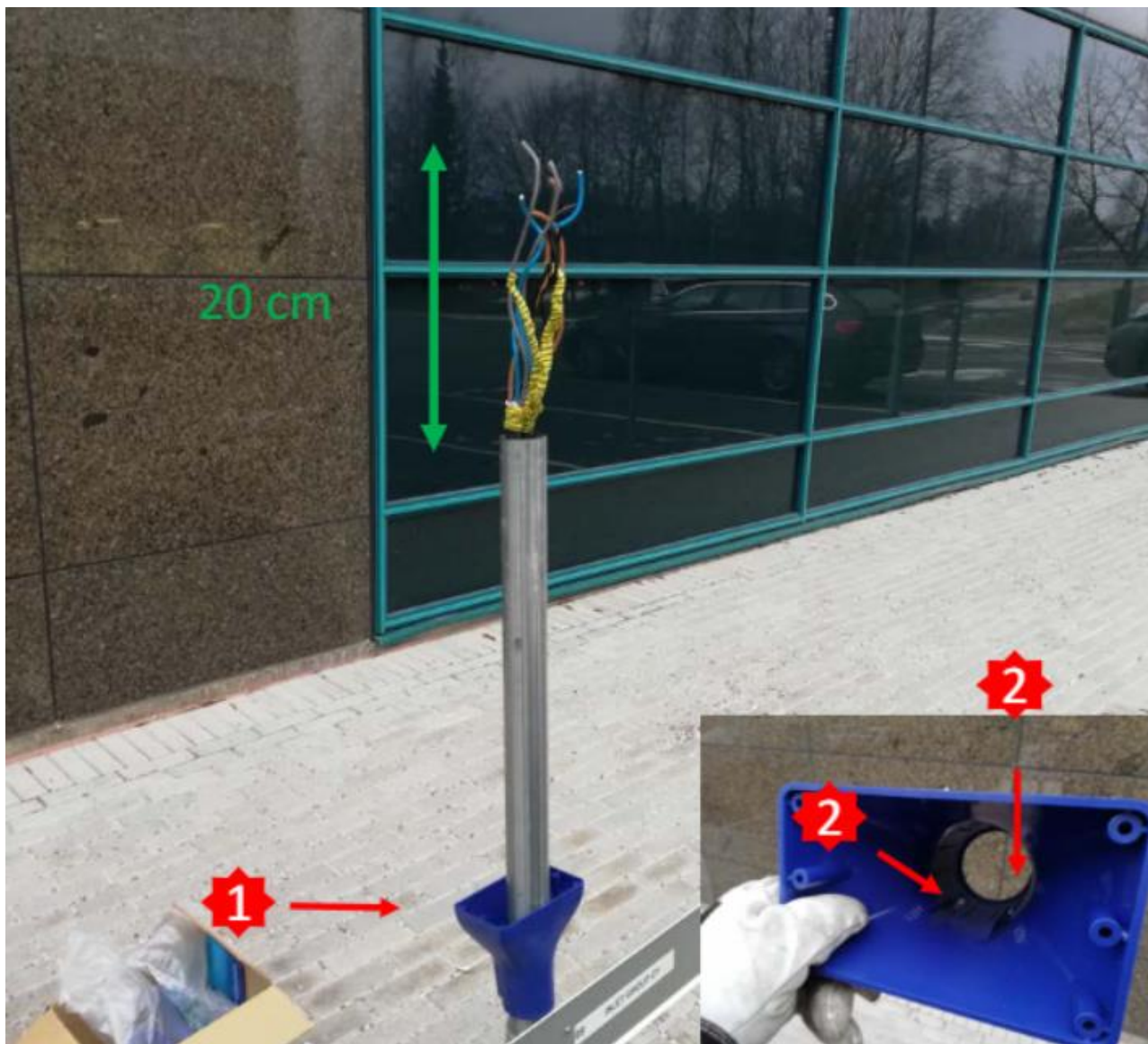
- Kaulus	9910519	1 kpl
- Runko	9910527	1 kpl
- Kansi	9910549	1 kpl
- Lukkolevy	9910521	1 kpl
- Sormisuojalety	9910522	1 kpl
- Liitin	9911027	1 kpl
- Liitinholkki	9910562	5 kpl
- Lukkolevyn ruuvi	Plastofast 1423 TX30 ZN 6x16	6 kpl
- Kannen ruuvi	Wronic TX20 ZN 4,2x45	2 kpl
- Pidätinruuvi	DIN 913 ZN M4x8	1 kpl
- Kauluksen ruuvi	DIN 7985 ZN M6x16	2 kpl
- Kauluksen neliömutteri	DIN 562 ZN M6	2 kpl
- Kaapelikengän ruuvi	DIN 7985 TX A2 M4x10	1 kpl
- Kaapelikengän mutteri	DIN 985 A2 M4	1 kpl
- Kaapelikengän aluslevy	DIN 137A A2 M4	1 kpl
- Kaapelikengä	Plate cable lug 16 mm ² – M5	1 kpl
- Kaapelikengä	Plate cable lug 10 mm ² – M5	1 kpl

Tarvittavat työkalut:

- Kaapelileikkuri
- Kaapelin kuorintatyökalu
- Kumivasara
- KeVi sähköteippi
- 2mm kuusiokoloavain
- 3mm kuusiokoloavain
- Torx T20 väännin
- Torx T30 väännin
- Momenttiavain (6 Nm, 3mm kuusiokolokärjellä)
- Päätyleikkurit (KNIPEX 6101200 tai vastaava)
- Puristustyökalu kaapelikengälle
- Kiintolenkkiavain 7mm
- Asennustesteri

HUOM! Tuotteen asennuksen saa tehdä vain valtuutettu sähköasentaja asennusohjeen mukaisesti.

Pylväsasennuksen valmistelu



Tarvittavat osat:

- | | |
|-----------------|-------|
| 1. Kaulus | 1 kpl |
| 2. Neliömutteri | 2 kpl |

Asennusohjeet:

Aseta neliömutterit (2) kaulukseen (1) ja laske se tolppaan.
 Kaapelit katkaistaan niin, että tulevat vähintään 20cm tolpan yli.
 Rullaa molemmat PE-johtimet ja teippaa ne eristysteipillä.

Rungon asennus



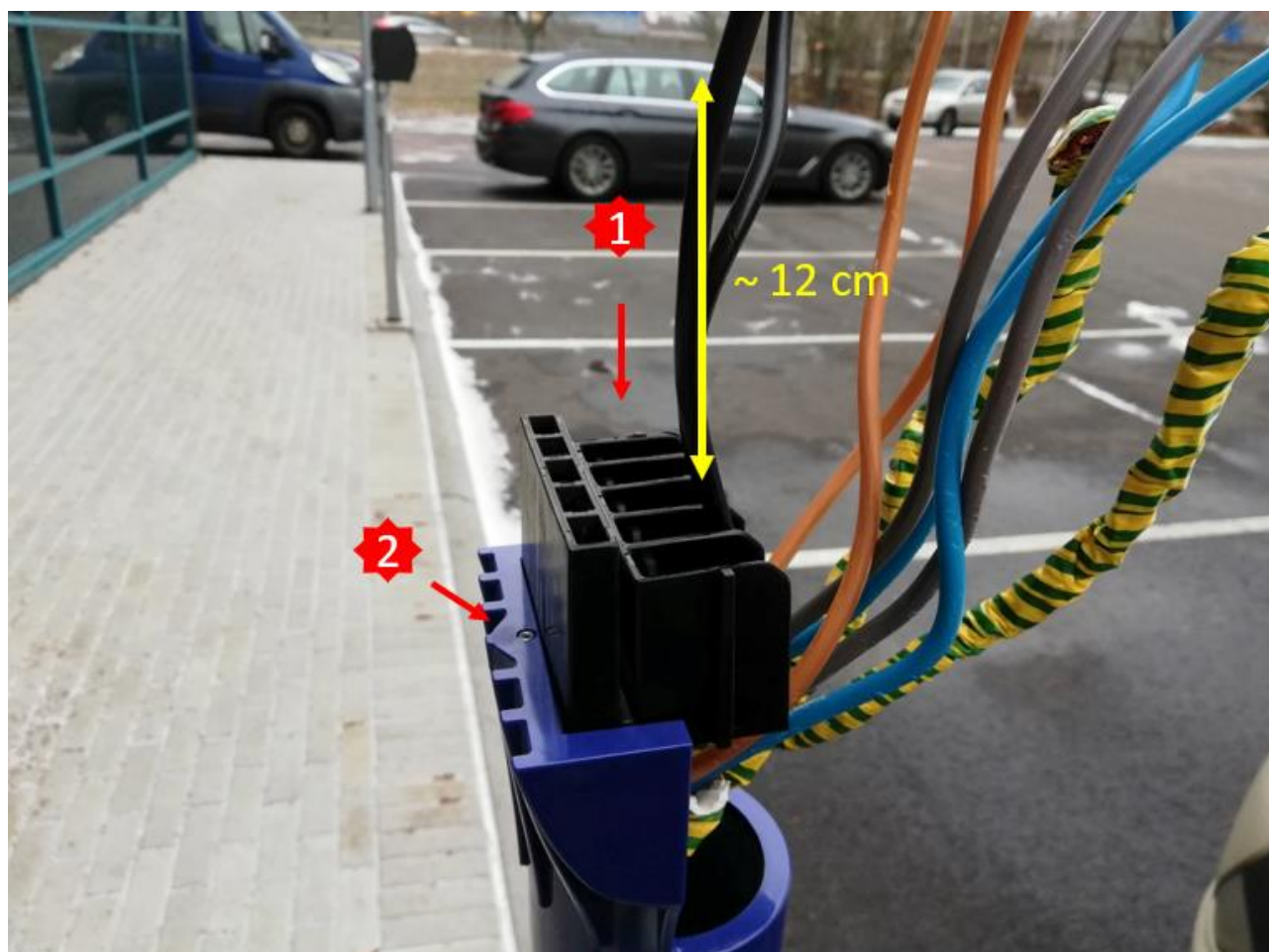
Tarvittavat osat:

1. Runko 1 kpl

Asennusohjeet:

Työnnä runko (1) 60mm tolpan päähän. Lyö runkoa kumivasaralla putken pään kohdalta. Ja varmista, että se menee pohjaan asti.

Liitin



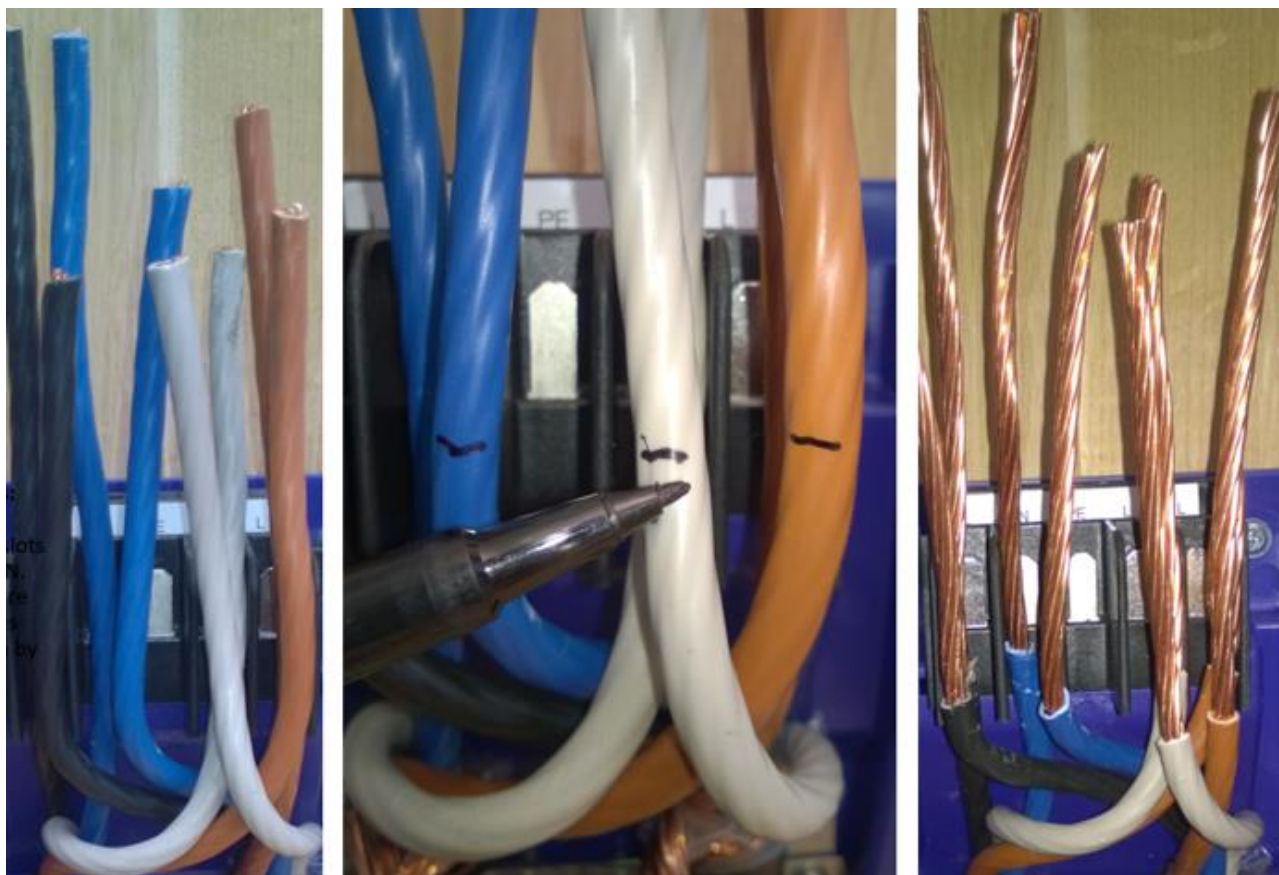
Tarvittavat osat:

- | | |
|-----------------|-------|
| 1. Liitin | 1 kpl |
| 2. Pidätinruuvi | 1 kpl |

Asennusohjeet:

Työnnä liitin (1) kiinni runkoon pohjaan asti.
Ruuvaa pidätinruuvi (2) 2mm kuusiokoloavainta käyttäen paikalleen. Varmista, että ruuvi on niin pohjassa kuin mahdollista ja samassa tasossa rungon kanssa. Katkaise kaapelit noin 12cm liittimen yläpuolelta.

Johtimien asennus liittimeen



Asennusohjeet:

Esitaivuta johtimet omiin hahloihinsa L1, N, L2 ja L3.
Merkitse johtimiin kuorimiskohta ja kuori eristeet pois.

HUOM!

Kierrätä vaiheet pikaliittimien välillä.
L1, L2, L3 -> L2, L3, L1 -> L3, L1, L2 ->...

Johtimien asennus liittimeen



Tarvittavat osat:

1. Liitinholkki 5 kpl

Asennusohje:

Pujota liitinholkit (1) kuorittuihin johtimiin ja alas liittimen liuskaan 3mm kuusiokoloavainta apuna käyttäen. Paina vielä lopuksi ruuvimeisselillä holkin takaosasta alaspäin. Varmista, että holkki on pohjassa asti ennen kiristämistä.

Johtimien katkaiseminen määrämittaen

Asennusohje:

Kääri eristeteippiä L1, L2, L3 ja N johtimien ympäri. Tämän tarkoitus on helpottaa siivousta johtimien katkaisun jälkeen.



Leikkaa L1, L2, L3 ja N johtimet niin alhaalta kuin mahdollista.



Nosta kaulus väliaikaisesti ylös rungon päälle ja käytä sormisuojaletyvä tarkistaaksesi kaapelien pituuden seuraavasti:

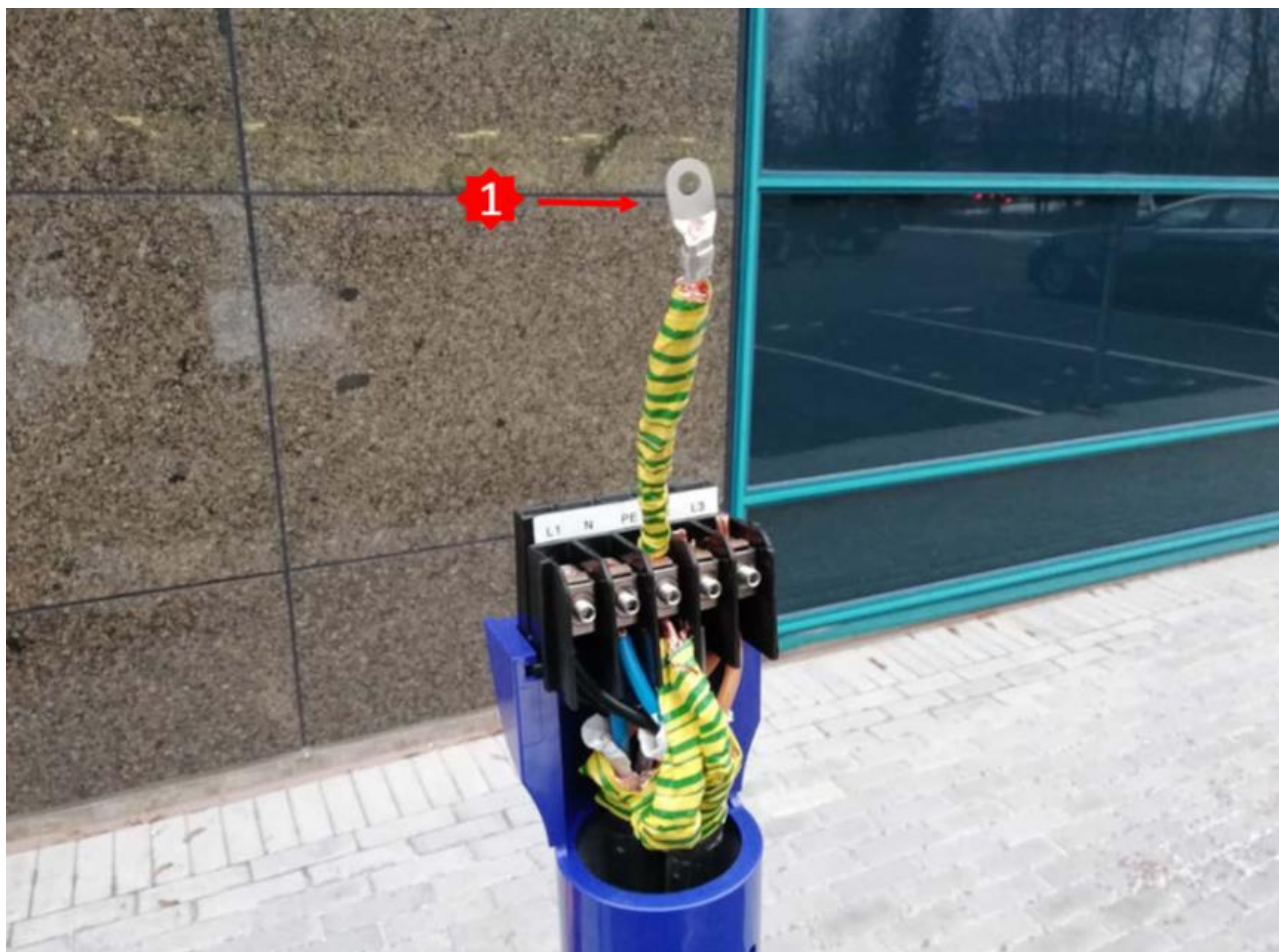
Aseta sormisuojaletyvän reunus rungon ruuvitornien päälle.

Katkaistujen kaapelien päät tulee pysyä sormisuojaletyvän reunan alapuolella.

Taivuta PE-johdin eteenpäin ennen tarkastuksen suorittamista.



PE-johdin



Tarvittavat osat:

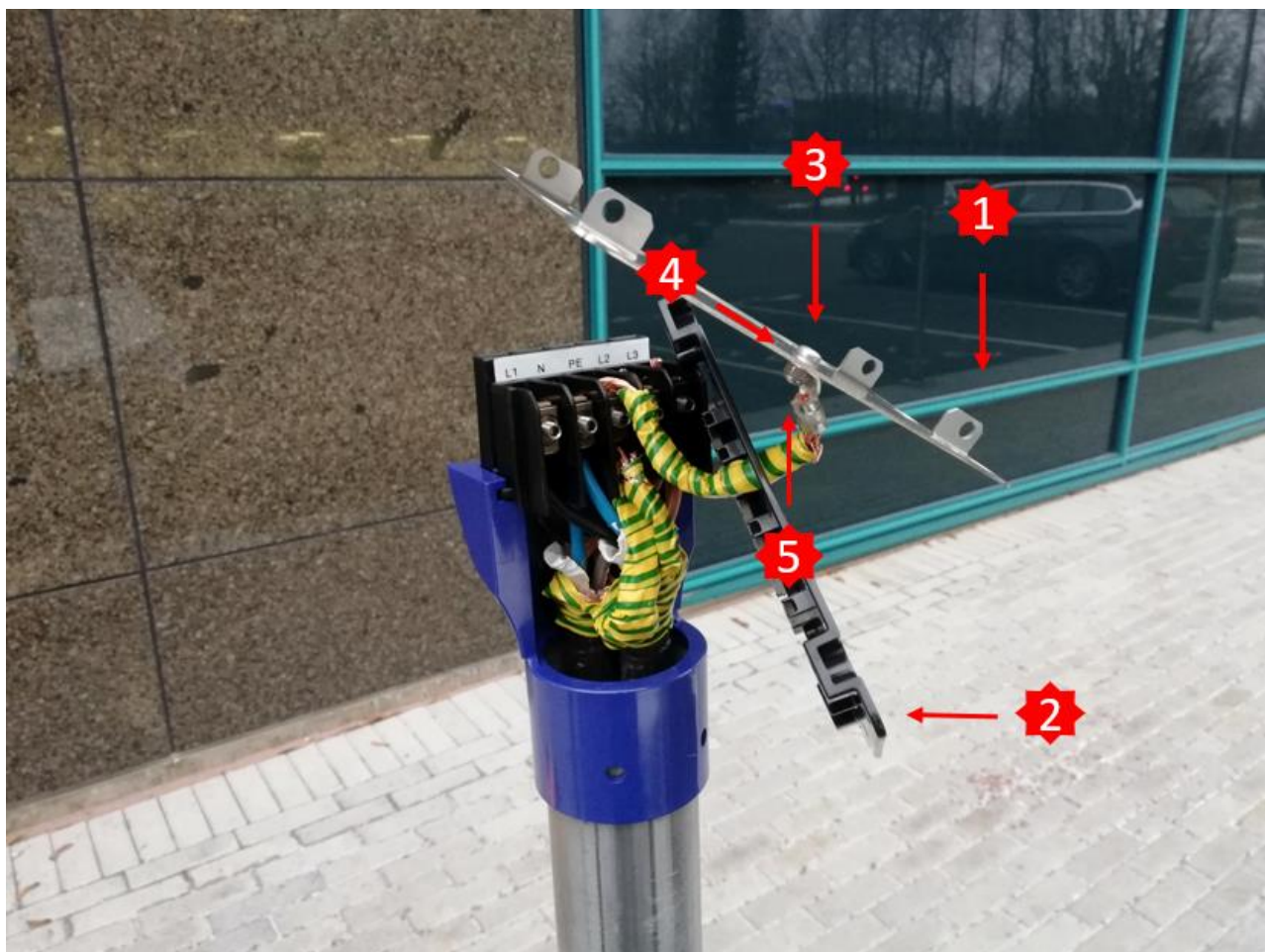
1. Kaapelikenkä 1 kpl

Asennusohje:

Jätä toinen PE-johdin n. 12 cm pidemmäksi kuin muut johtimet.
Kuori johtimen pää ja purista kaapelikenkä.

Kiristä tässä vaiheessa kaikki johdinholkit **6 Nm** kireyteen.

Lukkolevy ja sormisuojalety



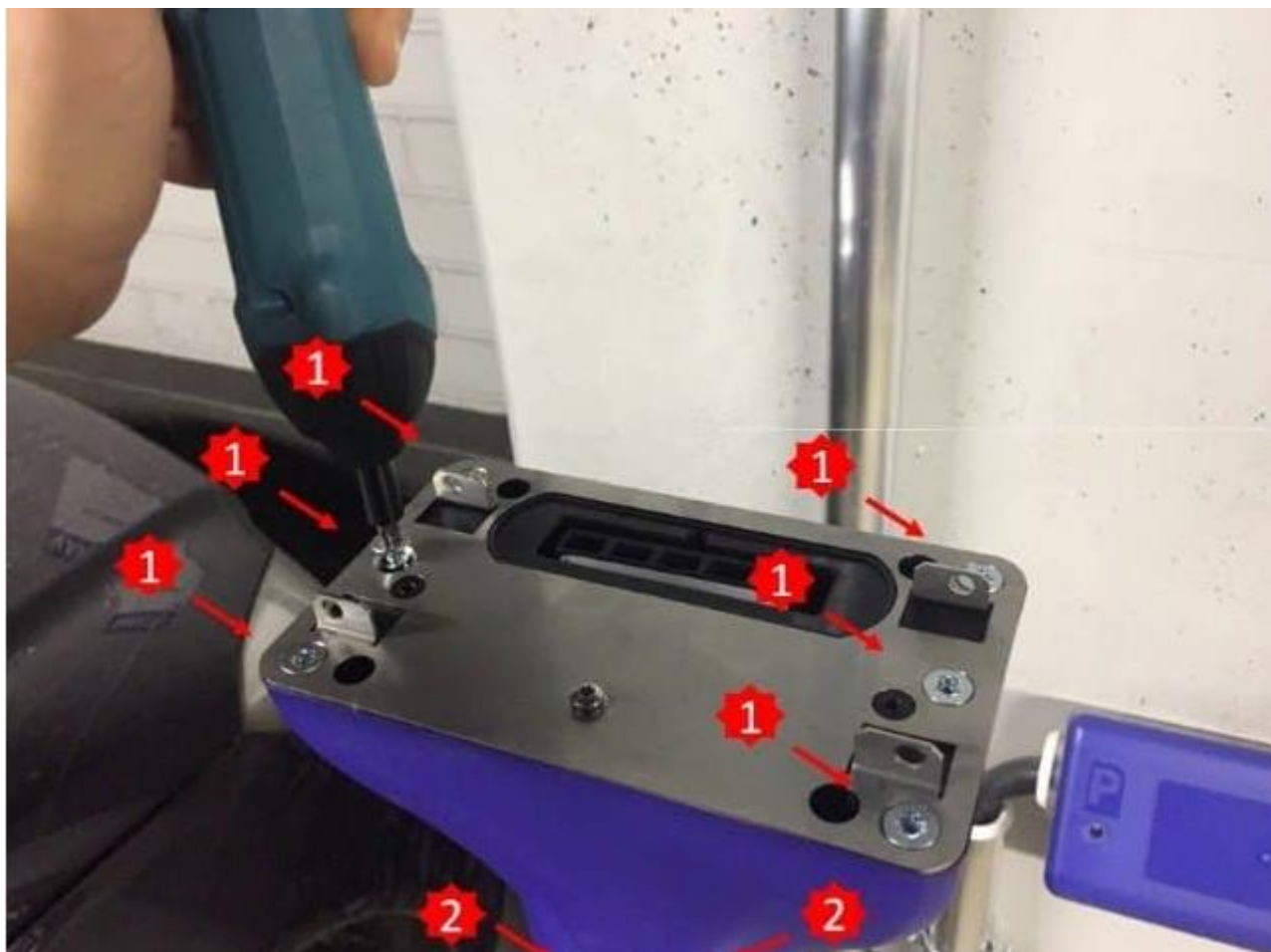
Tarvittavat osat:

- | | |
|--------------------|-------|
| 1. Lukkolevy | 1 kpl |
| 2. Sormisuojalety | 1 kpl |
| 3. Torx-ruuvi M4x8 | 1 kpl |
| 4. Aluslety | 1 kpl |
| 5. Lukitusmutteri | 1 kpl |

Asennusohje:

Pujota PE-johdin mustan sormisuojaletyn (2) reiästä läpi ja kiinnitä kaapelikenkä ruuvien (3), alusletyn (4) ja lukitusmutterin (5) avulla lukkolevyyn (1).

Lukkolevyn kiinnitys

**Tarvittavat osat:**

- | | |
|--------------------|-------|
| 1. Torx-ruuvi 6x16 | 6 kpl |
| 2. Kauluksen ruuvi | 2 kpl |

Asennusohje:

Vedä kaulus ylös ja kiinnitä lukkolevyn ruuvit (1). Varmista kaulusta ylös nostaessa, että PE-johdin asemoituu keskelle eikä osu muihin liittimiin.

HUOM! Kiristä kauluksen ruuvit (2) vasta lukkolevyn kiinnittämisen jälkeen ja varmista, että pylväspikaliitin on asemoitunut oikein.

Merkinnät



Asennusohje:

Merkitse pikaliittimeen: Keskus, ryhmä ja ensimmäinen vaihe tai vaihejärjestys. Merkitse myös mahdolliset autopaikan numerot etupuolelle pikaliittimen kuoreen.



Kannen asennus ja käyttöönottotarkastus



Tarvittavat osat:

- | | |
|------------------------|-------|
| 1. Kansi | 1 kpl |
| 2. Kannen ruuvi 4,2x45 | 2 kpl |

Asennusohje:

Jos pikaliittimellä tehdään vain latausvalmius eikä siihen asenneta heti latausasemaa tai lämmitysrasiaa niin asenna myös pikaliittimen kansi (1) ja ruuvit (2) paikalleen.

Suorita käyttöönottotarkastus ja tarvittaessa varmennustarkastus.

Muita vinkkejä

Asennusvideo:

Pylväspikaliittimen asennusvideo: <https://vimeo.com/542196315>

Salasana: **Parkkisähkö**



Pylväsasennuksessa tulee ottaa huomioon laitteen paino pylvään päässä ja asentaa tarvittavan järee pylväsjalusta.

Huomaa T2Max-latauslaitteen (paino 10-15 kg/laitte).

Erityisesti ns. selät-vastakkain (back-to-back) asennuksessa tai kohteen ollessa julkisessa käytössä riittävän järee perustus on tärkeä.

Esimerkki:

- 2 kpl T2Max-latauslaite (S.nro: 3501305 tai 3501306)
 - 2 kpl pylväspikaliitin (S.nro: 3501301)
 - 1 kpl D Tolppajakoliitin (S.nro: 3501304)
- => yhteispaino 2 x 10-15 kg + 8 kg = 28-38 kg tolpan päässä.

Tukeva jalusta, johon sopii suoraan 60mm piharasiapylväs:

BETONIHALUSTA

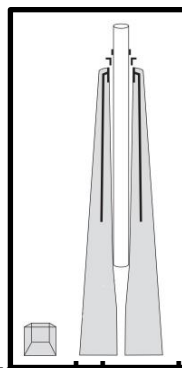
Pylväsjalusta - RBJ - A3 - Lujabetoni

<https://www.sahkonumerot.fi/4607206>

Korkeus: 900 mm

Leveys: 250mm

Paino: 53 kg



Vielä järeempi vaihtoehto, joka vaatii katkaistun otakepylvään:

BETONIJALUSTA

Pylväsjalusta - SJ-08 - SÄHKÖJOKINEN

<https://www.sahkonumerot.fi/4607612>

Korkeus: 800mm

Leveys: 370 mm

Paino: 100 kg**Latauslaitteet selät vastakkain D60 putken jakajalla:**

D60 putken jakaja Parking Energy:n Pylväspikaliittimen (s.numero: 35 013 01) pylväsennukseen. D60 putken jakaja mahdollistaa kahden Parking Energyn latausaseman asennuksen samaan D60 putkeen esim. kahden parkkiruudun väliin.

Käytettäessä putken jakajaa on varmistuttava, että pikaliittimen lukkolevy jää 120cm korkeuteen maan pinnasta. Tästä syystä maassa olevaa D60 putkea pitää yleensä lyhentää.



Asennusesimerkki:

Taloyhtiö, jossa tehty kahdella toista pikaliittimellä kahden 63A syötön taakse latauspaikka neljälle autolle ja latausvalmius 20:lle autopaikalle.

Kohteessa pylväspikaliittimet ja kaapelointi MCMK 4x16+16 maakaapelilla.

