

PARKING ENERGY

Seinäpikaliittimen asennusohje



Osaluettelo ja tarvittavat työkalut

Pakkauksen mukana toimitettavat osat:

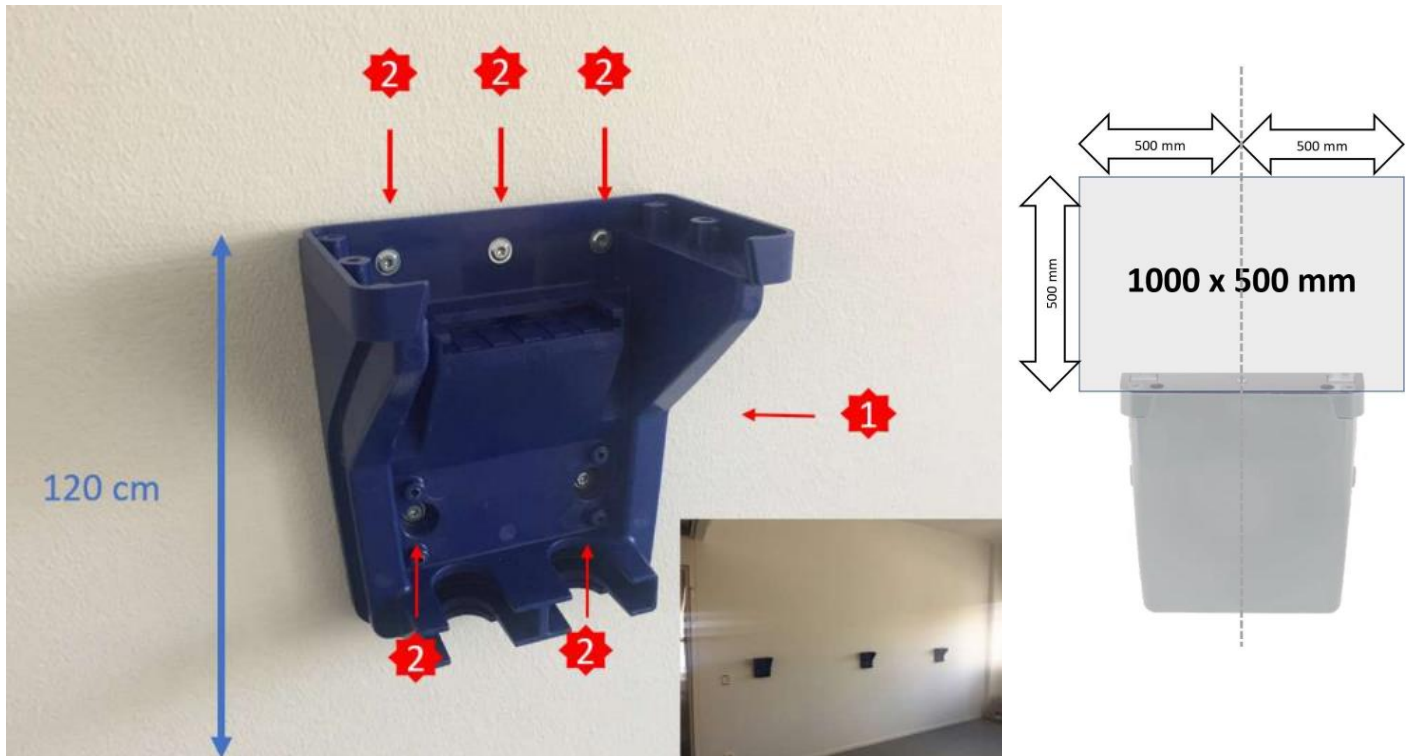
- Runko	9919537	1 kpl
- Kuori	9910546	1 kpl
- Kansi	9910549	1 kpl
- Lukkolevy	9910521	1 kpl
- Sormisuojalety	9910522	1 kpl
- Liitin	9911027	1 kpl
- Liitinholkki	9910562	5 kpl
- Vedonpoistolevy	9911028	1 kpl
- Vedonpoistaja	13083	2 kpl
- Läpivientikumi	1011440	2 kpl
- Lukkolevyn ruuvi	Plastofast 1423 TX30 ZN 6x16	6 kpl
- Kannen ruuvi	Wronic TX20 ZN 4,2x45	2 kpl
- Pidätinruuvi	DIN 913 ZN M4x8	1 kpl
- Vedonpoistolevyn ruuvi	Plastofast 1452 TX20 ZN 5x12	4 kpl
- Vedonpoistajan ruuvi	DIN 7985 TX A2 M4x6	4 kpl
- Kaapelikengän ruuvi	DIN 7985 TX A2 M4x10	1 kpl
- Kaapelikengän mutteri	DIN 985 A2 M4	1 kpl
- Kaapelikengän aluslevy	DIN 137A A2 M4	1 kpl
- Kaapelikengä	Plate cable lug 16 mm ² – M5	1 kpl
- Kaapelikengä	Plate cable lug 10 mm ² – M5	1 kpl

Tarvittavat työkalut:

- Kaapelileikkuri
- Kaapelin kuorintatyökalu
- KeVi sähköteippi
- 2mm kuusiokoloavain
- 3mm kuusiokoloavain
- Torx T20 väännin
- Torx T30 väännin
- Momenttiavain (6 Nm, 3mm kuusiokolokärjellä)
- Päätyleikkurit (KNIPEX 6101200 tai vastaava)
- Puristustyökalu kaapelikengälle
- Kiintolenkkiavain 7mm
- Asennustesteri

HUOM! Tuotteen asennuksen saa tehdä vain valtuutettu sähköasentaja asennusohjeen mukaisesti.

Rungon kiinnittäminen seinään



Tarvittavat osat:

- | | |
|-----------------------------------|-------|
| 1. Runko | 1 kpl |
| 2. Ruuvit seinämateriaalin mukaan | 5 kpl |

Asennusohjeet:

Normaali asennuskorkeus on 120cm maasta yläreunaan mitattuna.

Jos olosuhteet vaativat (esimerkiksi tilan puute ympärillä), voi olla tarpeen asentaa eri korkeuteen.

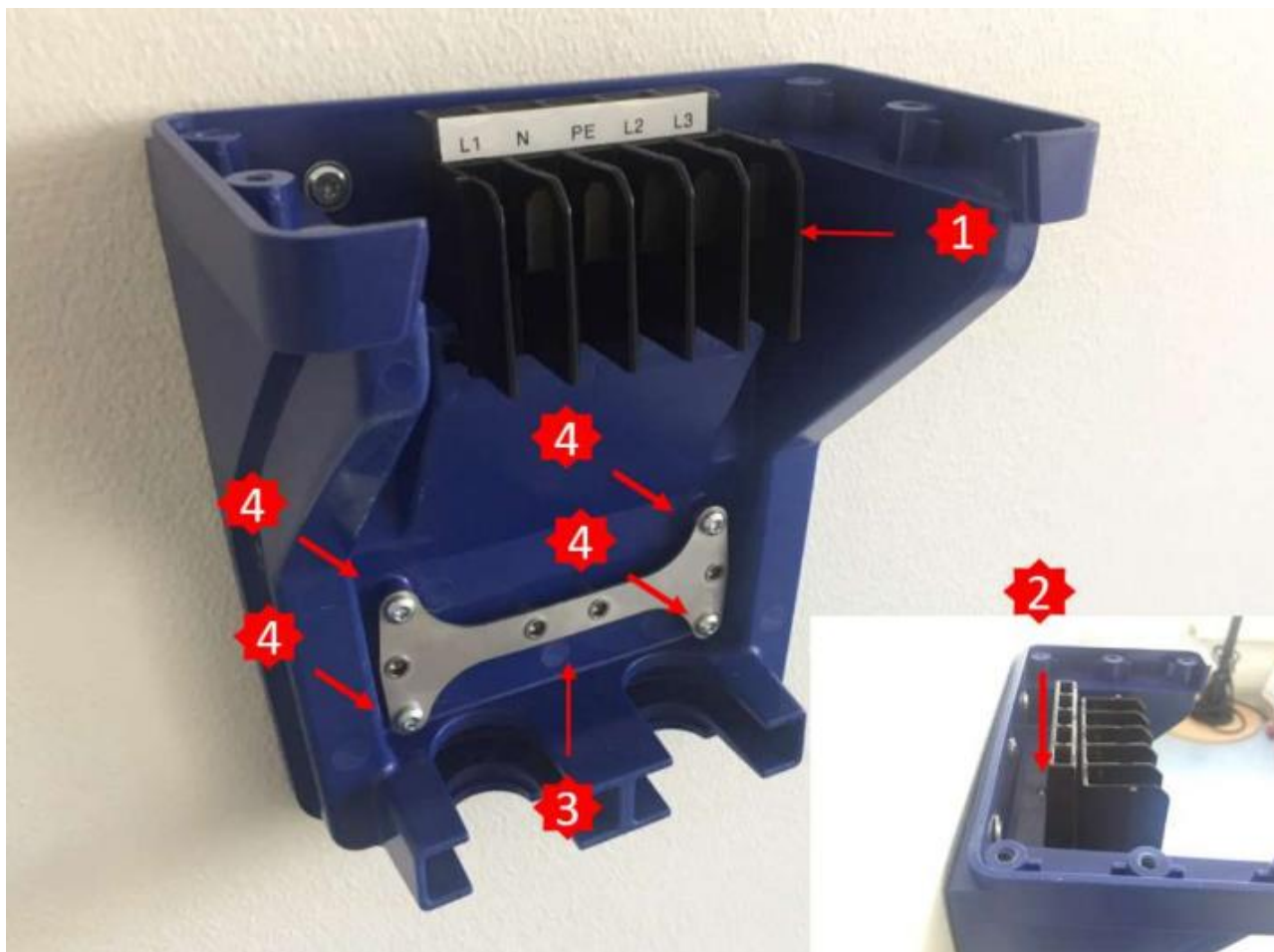
Tilan tarve latauslaitteelle rungon keskeltä mitattuna on 50cm oikealle ja vasemmalle. Sekä lukkolevyn pinnasta 50cm ylöspäin.

Asenna runko (1) sopivilla ruuveilla(2) seinämateriaalin mukaan. Käytä betoni- ja tiiliseinissä 8mm kiinnitystulppia ja min. 40 mm ruuveja tai M6 koneruuveja metallilevyyn asennettaessa.

Helpottamaan pikaliittimen asennusta betoniseinään tai muuhun epätasaiseen seinäpintaan on saatavilla **taustatukilevy seinäpikaliittimille**. (S.nro: 3501303) Seinätukilevy "nostaa" seinäpikaliitintä seinän epätasaisuuksista ja tukevoittaa rakennetta ja myöhemmin helpottaa latausaseman tai lämmitysrasian asentamista pikaliittimen päälle.



Liitin ja vedonpoistolevy



Tarvittavat osat:

- | | |
|--------------------------------|-------|
| 1. Liitin | 1 kpl |
| 2. Pidätinruuvi | 1 kpl |
| 3. Vedonpoistolevy | 1 kpl |
| 4. Vedonpoistolevyn ruuvi 5x12 | 4 kpl |

Asennusohjeet:

Työnnä liitin (1) rungon pohjaan paikalleen.

Ruuvaa pidätinruuvi (2) paikalleen. Varmista, että ruuvi on mahdollisimman syväällä ja tasalla rungon kanssa.

Asenna vedonpoistolevy (3) ruuveilla (4) runkoon kiinni.

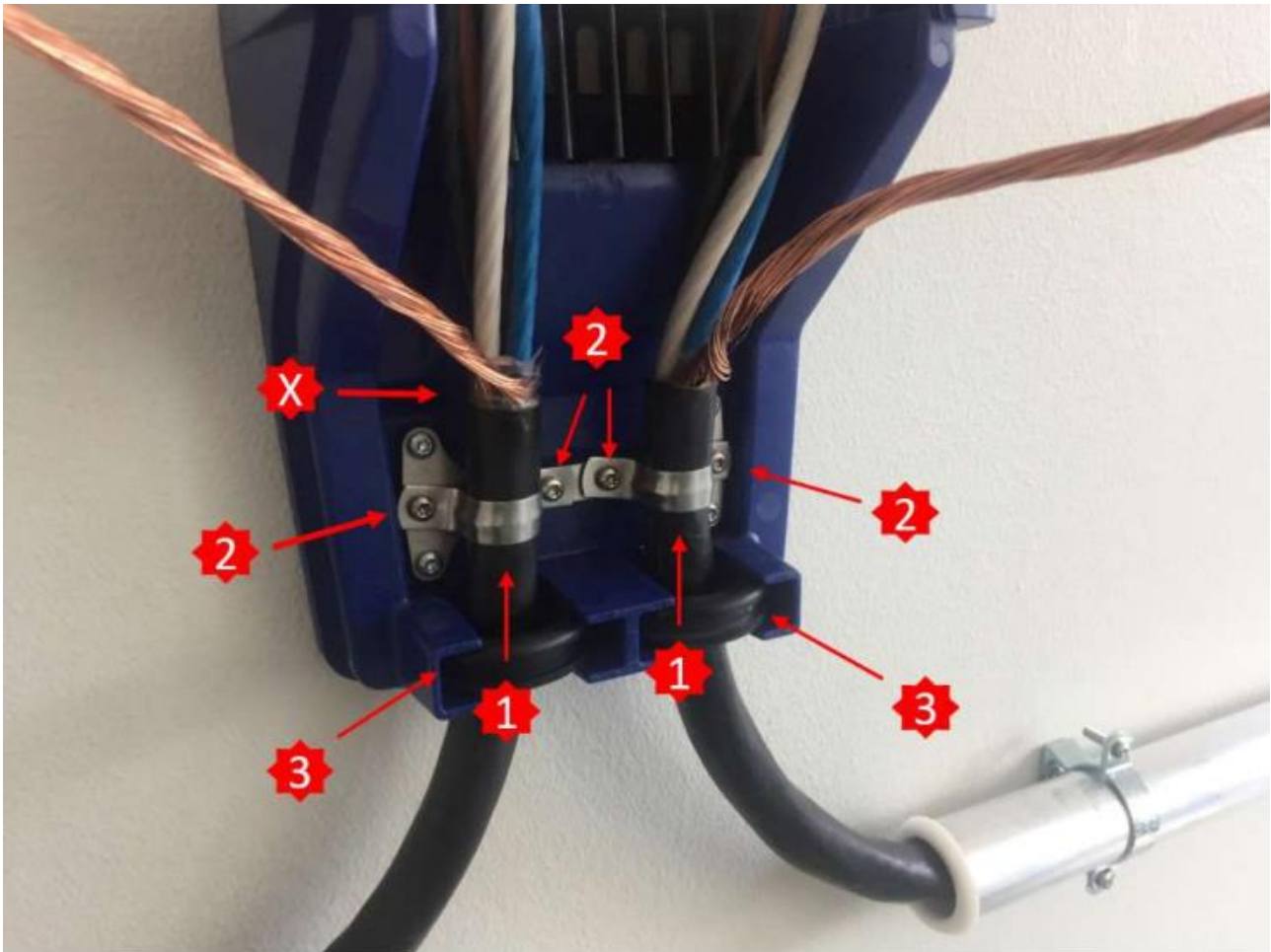
Kaapelit ja suoja-putket



Asennusohjeet:

Asenna kaapelit ja mahdolliset suoja-putket seinälle.
Varmista, että kaapeli ylettyy ainakin 20cm ylemmäs kuin rungon yläosa.

Vedonpoistaja ja läpivientikumi



Tarvittavat osat:

- | | |
|---------------------------------|-------|
| 1. Vedonpoistaja "ohmikiinnike" | 2 kpl |
| 2. Vedonpoistajan ruuvit | 4 kpl |
| 3. Läpivientikumi | 2 kpl |

Asennusohjeet:

Kuori kaapeli 20-30mm vedonpoistajan yläpuolelta (X).

Asenna läpivientikumit (3) ja kiinnitä vedonpoistajat (1) käyttäen vedonpoistajan ruuveja (2).

Johtimien asennus liittimeen



Tarvittavat osat:

1. Liitinholkki 4 kpl

Asennusohje:

Esitaivuta johtimet omiin hahloihinsa (L1, N, L2, L3).
 Maakaapelia käytettäessä rullaa PE-johdin kierteelle ja taivuta alas pois tieltä.
 Merkkää johtimiin liittimen kohta ja kuori eriste pois.
 Pujota liitinholkit (1) kuorittuihin johtimiin ja alas liittimen liuskaan 3mm kuusiokoloavainta apuna käyttäen. Paina vielä lopuksi ruuvimeisselillä holkin takaosasta alaspäin. Varmista, että holkki on pohjassa asti ennen kiristämistä.

HUOM!

Kierrätä vaiheet pikaliittimien välillä.
 L1, L2, L3 -> L2, L3, L1 -> L3, L1, L2 ->...



Johtimien katkaiseminen määrämittaan

Asennusohje:

Kääri eristeteippiä L1, L2, L3 ja N johtimien ympäri. Tämän tarkoitus on helpottaa siivousta johtimien katkaisun jälkeen.



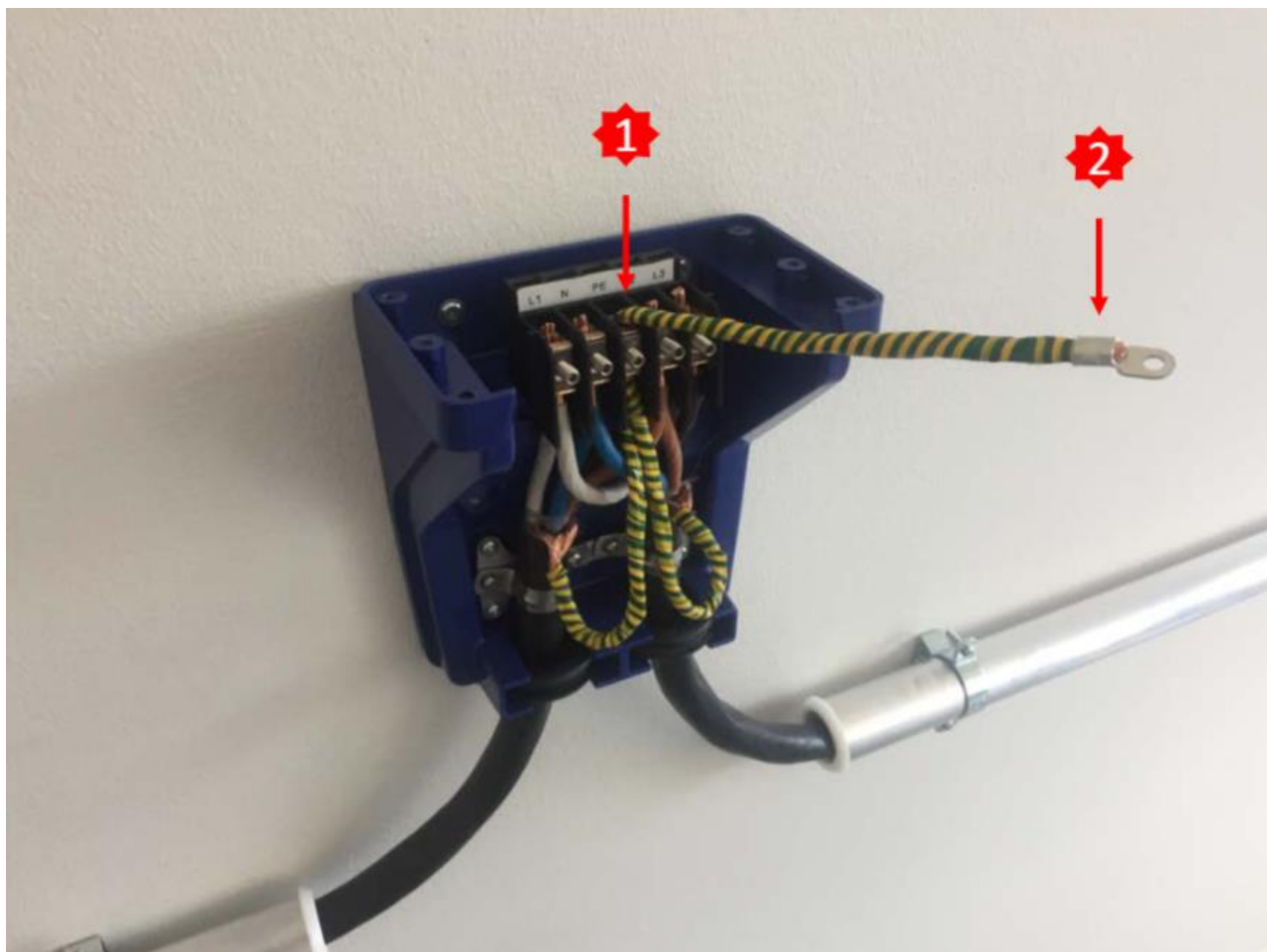
Leikkaa L1, L2, L3 ja N johtimet niin alhaalta kuin mahdollista.



Käytä sormisuojaletyä tarkistaaksesi kaapelien pituuden. Aseta sormisuojaletyn reunus rungon ruuvitornien päälle. Katkaistujen kaapelien päät tulee pysyä sormisuojaletyn reunan alapuolella. Taivuta PE-johdin eteenpäin ennen tarkastuksen suorittamista.



PE-johdin



Tarvittavat osat:

- | | |
|-----------------|-------|
| 1. Liitinholkki | 1 kpl |
| 2. Kaapelikenkä | 1 kpl |

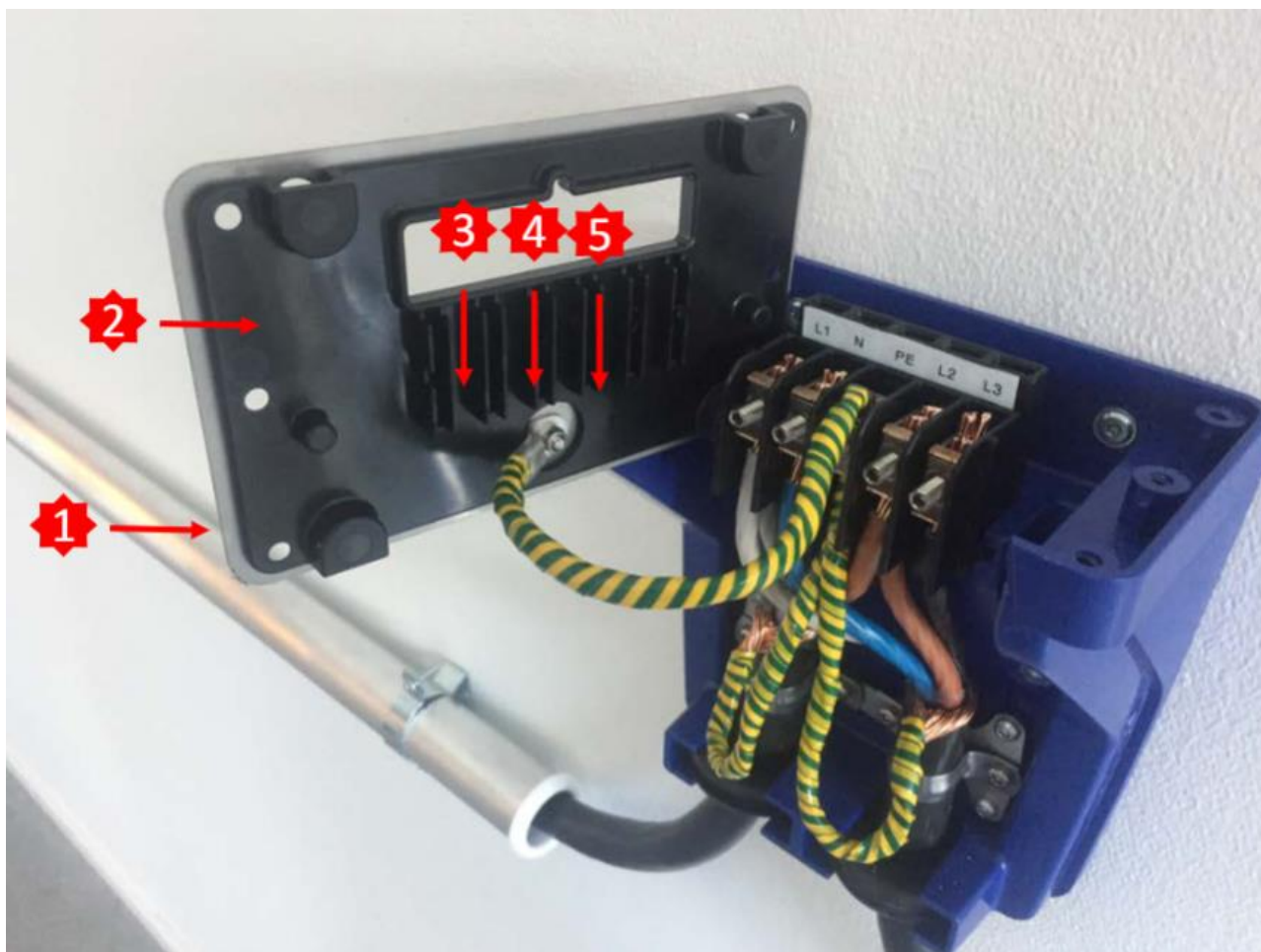
Asennusohje:

Maakaapelia käytettäessä teippaa PE-johtimet. Pois lukien kohta, jossa holkki kiristetään.

Pidä toinen PE-johto pidempänä ja purista kaapelikenkä johdon päähän.

Kiristä tässä vaiheessa kaikki johdinholkit **6 Nm** kireyteen.

Lukkolevy ja sormisuojalety



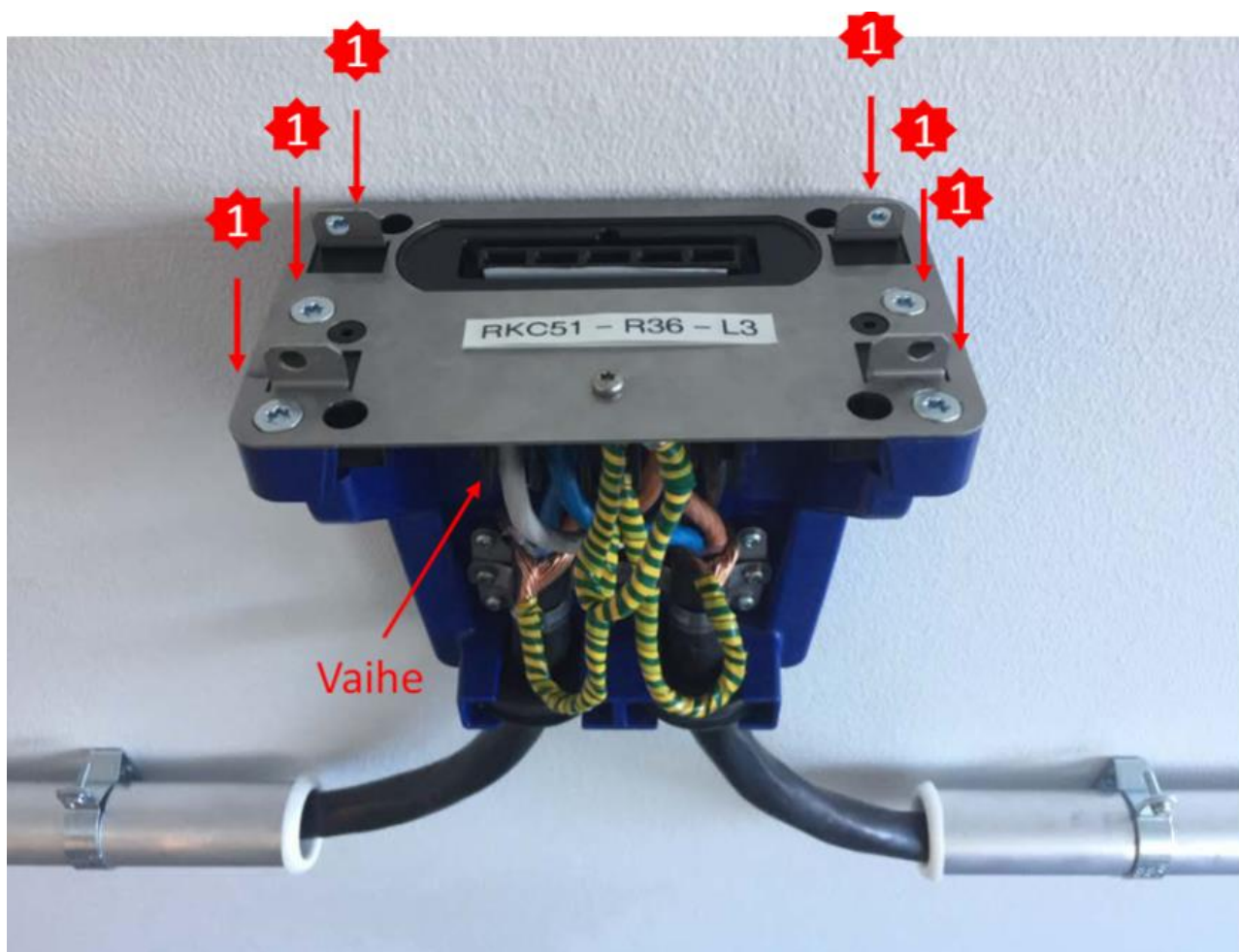
Tarvittavat osat:

- | | | |
|----|-----------------|-------|
| 1. | Lukkolevy | 1 kpl |
| 2. | Sormisuojalety | 1 kpl |
| 3. | Torx-ruuvi M4x8 | 1 kpl |
| 4. | Aluslety | 1 kpl |
| 5. | Lukitusmutteri | 1 kpl |

Asennusohje:

Pujota PE-johdin mustan sormisuojaletyn (2) reiästä läpi ja kiinnitä kaapelikenkä ruuvien (3), alusletyn (4) ja lukitusmutterin (5) avulla lukkolevyyn (1).

Lukkolevyn kiinnitys ja merkinnät

**Tarvittavat osat:**

1. Torx-ruuvi 6x16 6 kpl

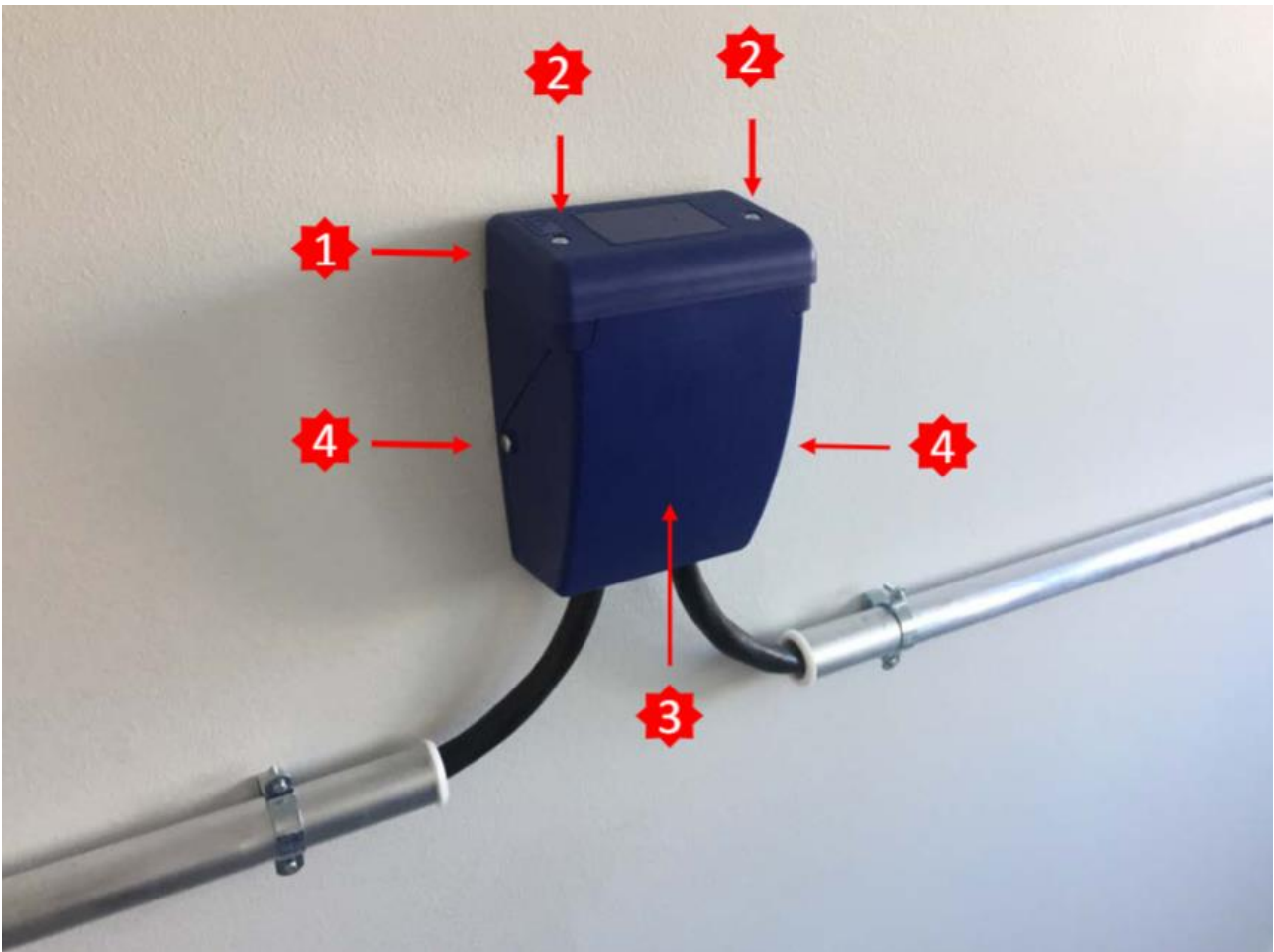
Asennusohje:

Kiristä lukkolevyn ruuvit (1).

Varmista myös, että PE-johdin asemoituu keskelle eikä osu muihin liittimiin.

Merkitse lukkolevyyn: Keskus, ryhmä ja ensimmäinen vaihe tai vaihejärjestys.

Kannen ja kuoren asennus



Tarvittavat osat:

1. Kansi	1 kpl
2. Kannen ruuvi 4,2x45	2 kpl
3. Kuori	1 kpl
4. Kuoren ruuvi 6,3x13	2 kpl

Asennusohje:

Aseta pikaliittimen kuori (3) paikalleen ja kiristä ruuvit (4).

Jos pikaliittimellä tehdään vain latausvalmius eikä siihen asenneta heti latausasemaa tai lämmitysrasiaa niin asenna myös pikaliittimen kansi (1) ja ruuvit (2) paikalleen.

Merkitse myös mahdolliset autopaikan numerot pikaliittimen kuoreen.

Käyttöönottotarkastus



Asennusohje:

Suorita käyttöönottotarkastus ja tarvittaessa varmennustarkastus.

Muita vinkkejä

Asennusvideo:

Seinäpikaliittimen asennusvideo: <https://vimeo.com/427142564>

Salasana: **Parkkisähkö**



Tikasangennus:

Pystytikasangennukseen on saatavilla erillinen **tikasangennuslevy seinäpikaliittimille**

(S.nro: 3501302).

300mm-leveä malli, rei'itys pikaliittimelle ja tikaskiinnitykselle.

