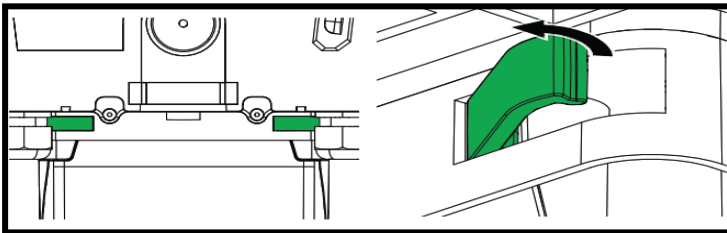
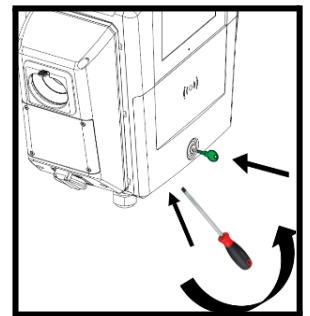
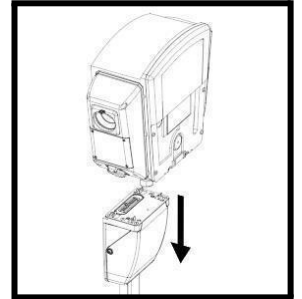


## T2Max - Pika-asennusohje

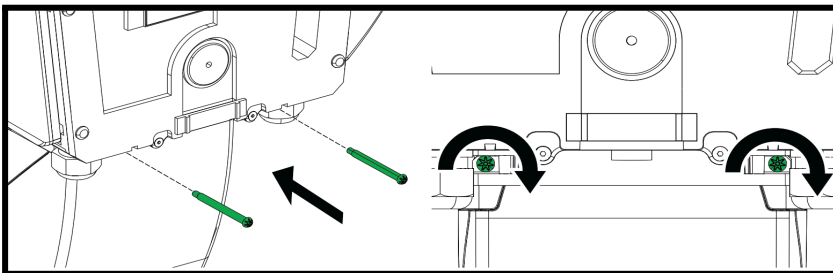
Viralliset asennus-, käyttö- ja huolto-ohjeet löydät lukemalla tämän QR-koodin:  
tai osoitteesta <https://parkingenergy.com/ohjeet-ja-asennuslomakkeet/>.



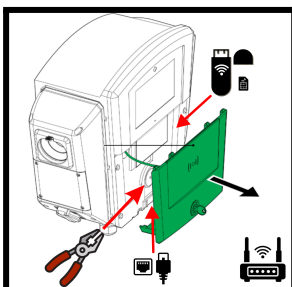
1. Nosta T2Max latausasema pylväs- tai seinäpikaliittimen yläpuolelle
2. Varmista että T2Maxin pohjassa sijaitsevan voimavirtaliittimen pistokkeen suorakaiteen muotoinen uloke kohdistuu pylväs- tai seinäpikaliittimen vastaaviin avauksiin.
3. Kun T2Max on kohdistettu pikaliittimeen voit laskea sitä alaspäin.
4. Huomioitavaa: Pikaliittimen kontaktipintojen jousien puristusvoima on suuri ja se muodostaa siten huomattavan vastuksen T2Maxin asennukseen.
5. Paina T2Maxia kummaltakin sivulta sekä vasemmalla että oikealla kädellä alaspäin vuorotellen kunnes latauslaitte on asemoitunut pikaliittimen päälle.
6. Avaa T2Maxin lukko ja vapauta ruuvimeisselin varrella vipuamalla alemman etukannen lukitushampaat. Alempi etukansi jää tällöin sen kaapelin varaan vapaasti riippumaan.
7. Avaa saranoidut kannet, jotka peittävät lukkolevyjen reiät latausaseman ja pikaliittimen välissä. Käytä talttapäistä ruuvimeisseliä. Tarkasta onko lukkolevyjen D6 mm reiät kohdistuneet. Jos reiät eivät ole kohdistuneet toista koosta 5 tästä ohjeesta.



8. Asenna turvaruuvit lukkolevyjen reikiin ja kiristä ne erikseen myytävällä erikoistyökalulla (S.nro: 3501310) max. 4 Nm momenttiin.



9. Käännä pääkytkimen akselia pihdeillä tai pienellä jakoavaimella myötävävään kytkeäksesi virrat päälle T2Maxiin. Jos laitteeseen tarvitaan 4G modeemi SIM kortilla, on se hyvä liittää tässä vaiheessa ennen virtojen kytkemistä kannen alla olevaan USB-porttiin. SIM kortin voi tilata latausoperaattorilta tai hankkia itse. T2Maxissa yksi 4G modeemi jakaa yhteyden vieressä oleville laitteille Mesh-verkossa, samoin toimii Ethernet-kaapelilla luotu yhteys. Mesh-verkko riittää keskimäärin 5 laitteelle. Tutki asennuksen yhteydessä modeemien tarpeellinen määrä turhien asennusten välttämiseksi. Operaattorin vaihtamiseen (OCPP) liittyvät ohjeet löytyvät osoitteesta: <https://parkingenergy.com/ohjeet-ja-asennuslomakkeet/>.



# Asentajan muistilista

## Toimita kohteen asennustiedot kohteen latausoperaattorin pyytämässä muodossa (usein nettilomake tai xls/csv -tiedostoformaatti)

Täytä lomake kerran jokaista ryhmää kohden. Saman varokkeen takana olevat laitteet voi ilmoittaa yhdellä lomakkeella.

Asiakkaan nimi: \_\_\_\_\_

Kohteen nimi: \_\_\_\_\_

Kohteen osoite: \_\_\_\_\_

Pysäköintipaikan numero: \_\_\_\_\_

Laitteen tunnistekoodi: Vasen \_\_\_\_\_ Oikea \_\_\_\_\_

Pääsulakkeen nimi ja koko (A): \_\_\_\_\_

Etusulakkeen nimi ja koko (A): \_\_\_\_\_

Ryhmäsulakkeen nimi: \_\_\_\_\_

Koko:  16A,  20A,  25A,  32A,  35A,  50A,  63A,  muu: \_\_\_\_\_

Pikaliittimen vaihejärjestys:  L123,  L231,  L312,  L132,  L213,  L321

Asennuspäivämäärä: \_\_\_\_\_

Asentaja (nimi ja yritys): \_\_\_\_\_

Lisätietoja (esim. julkisen pisteen koordinaatit): \_\_\_\_\_

### Muut saman varokkeen takana olevat latauslaitteet:

Laitteen tunnistekoodi: Vasen \_\_\_\_\_ Oikea \_\_\_\_\_

Pikaliittimen vaihejärjestys:  L123,  L231,  L312,  L132,  L213,  L321

Laitteen tunnistekoodi: Vasen \_\_\_\_\_ Oikea \_\_\_\_\_

Pikaliittimen vaihejärjestys:  L123,  L231,  L312,  L132,  L213,  L321

Laitteen tunnistekoodi: Vasen \_\_\_\_\_ Oikea \_\_\_\_\_

Pikaliittimen vaihejärjestys:  L123,  L231,  L312,  L132,  L213,  L321

Laitteen tunnistekoodi: Vasen \_\_\_\_\_ Oikea \_\_\_\_\_

Pikaliittimen vaihejärjestys:  L123,  L231,  L312,  L132,  L213,  L321

Laitteen tunnistekoodi: Vasen \_\_\_\_\_ Oikea \_\_\_\_\_

Pikaliittimen vaihejärjestys:  L123,  L231,  L312,  L132,  L213,  L321